

# « ARTEFACT »

EXPOSITION 11 au 30 mars 2019 | Tropiques Atrium Scène nationale | Galerie La Véranda

## Guy Tircy



tropiques **ATRIUM**  
SCÈNE NATIONALE

# Guy Tircy

## « ARTEFACT »

### Un phénomène artistique créé de toutes pièces par les conditions expérimentales...

*Tropiques Atrium*, dans sa galerie *La Véranda*, accueille l'exposition de Guy Tircy (né en 1944), exposition aux multiples visages que l'on va essayer de déchiffrer.

Artiste autodidacte et passionné d'art, Guy Tircy nous fait découvrir dans un ensemble d'œuvres très variées, différentes, voire hétéroclites, ses réalisations qui naissent de multiples pratiques artistiques. Artiste bricoleur et inventeur de formes, il n'a de cesse de trouver dans son environnement proche, les supports de sa création : boîtes et semelles de chaussures, cartons d'emballage, boîtes à gâteaux, affiches et logos comme celui de la *bière Lorraine*... Tout semble pour lui motif et porteur de création. Volontairement et lucidement, il se dit « archéologue ». En effet, ses diverses pratiques le font apparaître comme un « archéologue du futur ».

À son début, grand admirateur de la peinture impressionniste et particulièrement de l'artiste Cézanne, il peint des paysages, principalement la Montagne Pelée, faisant écho à la montagne Sainte-Victoire. Depuis plusieurs années, sa création se tourne vers des pratiques plus actuelles car il réalise ses œuvres avec des collages, des assemblages, pour créer des personnages qu'il reproduit avec de la peinture acrylique ou des empreintes de pneu comme fond. Entre tableaux et objets en trois dimensions qui le fascinent, il se réapproprie des figures de la mythologie égyptienne (*le Sphinx*), d'hommes historiques (comme l'œuvre *Jules César*), des portraits très colorés sur fond blanc qui constituent une série de dix tableaux. Pour Guy Tircy : « tout est sujet à travailler pour faire une œuvre d'art ». Plusieurs formes, thèmes et pratiques sont montrés dans l'exposition *Artefact* (d'où le titre). Des tableaux de visages, des personnages ou des têtes découpées dans des bidons, mis sur pieds comme des sculptures ou collés sur un support de récupération, rappelant à l'artiste la statuaire africaine, avec ses formes géométriques et épurées. Le travail fait preuve de créativité, de jeux visuels et d'inventivité.

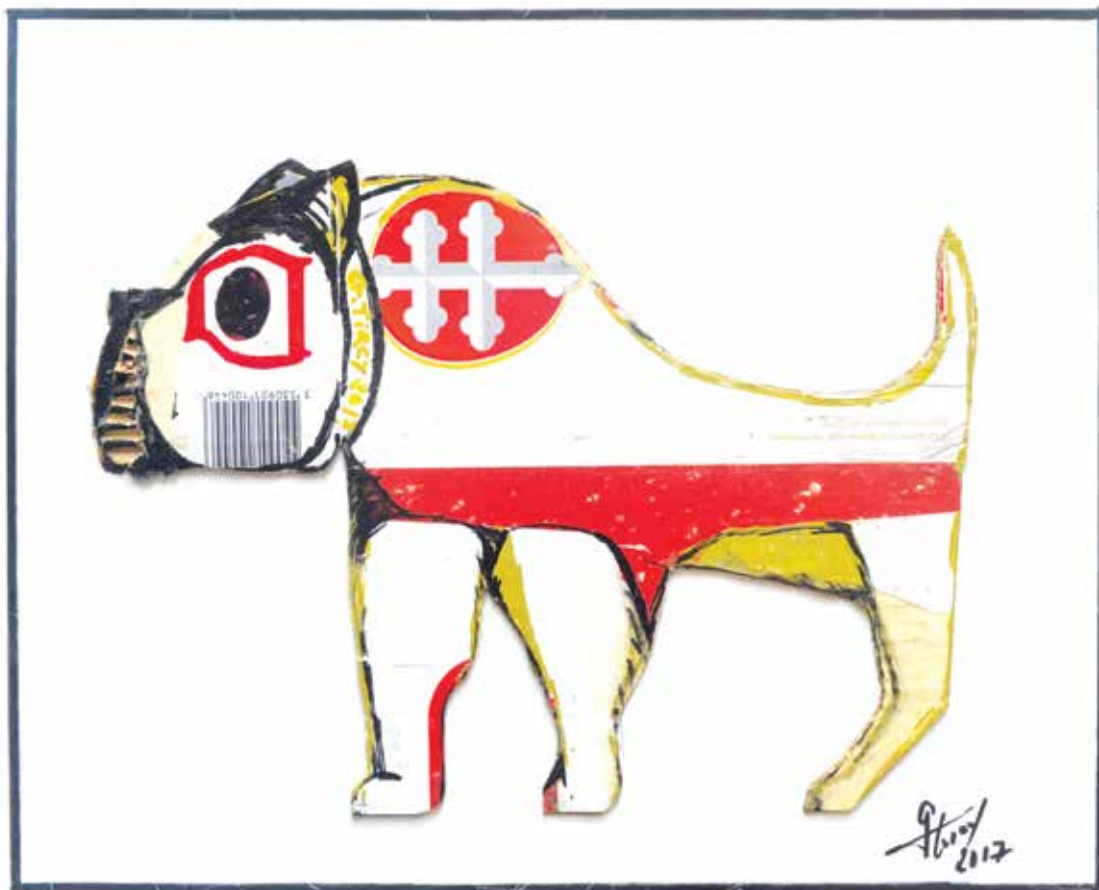
Proche des artistes de l'Art Brut (terme créé par l'artiste Jean Dubuffet), les œuvres de Guy Tircy nous conduisent dans de nombreux univers. Le principe de l'assemblage, qui consiste en la confrontation de matériaux divers, contrarie l'idée d'une œuvre homogène, unifiée, obéissant aux critères hiérarchiques associés aux matériaux traditionnels. Désormais, et Guy Tircy l'a bien compris, tout matériau peut entrer de plein droit dans le champ plastique et être assemblé avec d'autres.

De même, l'introduction de lettres ou d'écriture collées dans les compositions de l'artiste, font intervenir l'idée d'emprunt. Le collage dans les œuvres de Guy Tircy, suppose un champ d'investigation large, puisqu'il ne se limite pas seulement à des éléments élaborés, mais fait appel ici à des phénomènes bruts de l'environnement immédiat, d'où des effets de surprise, des chocs entre les fragments collés susceptibles de déborder dans leur hétérogénéité. Le collage pour Guy Tircy peut représenter une manière d'excursion, de dépaysement par rapport à son propre geste pictural, lui permettant d'introduire des ruptures ou d'entrecroiser différents moments de sa démarche plastique.

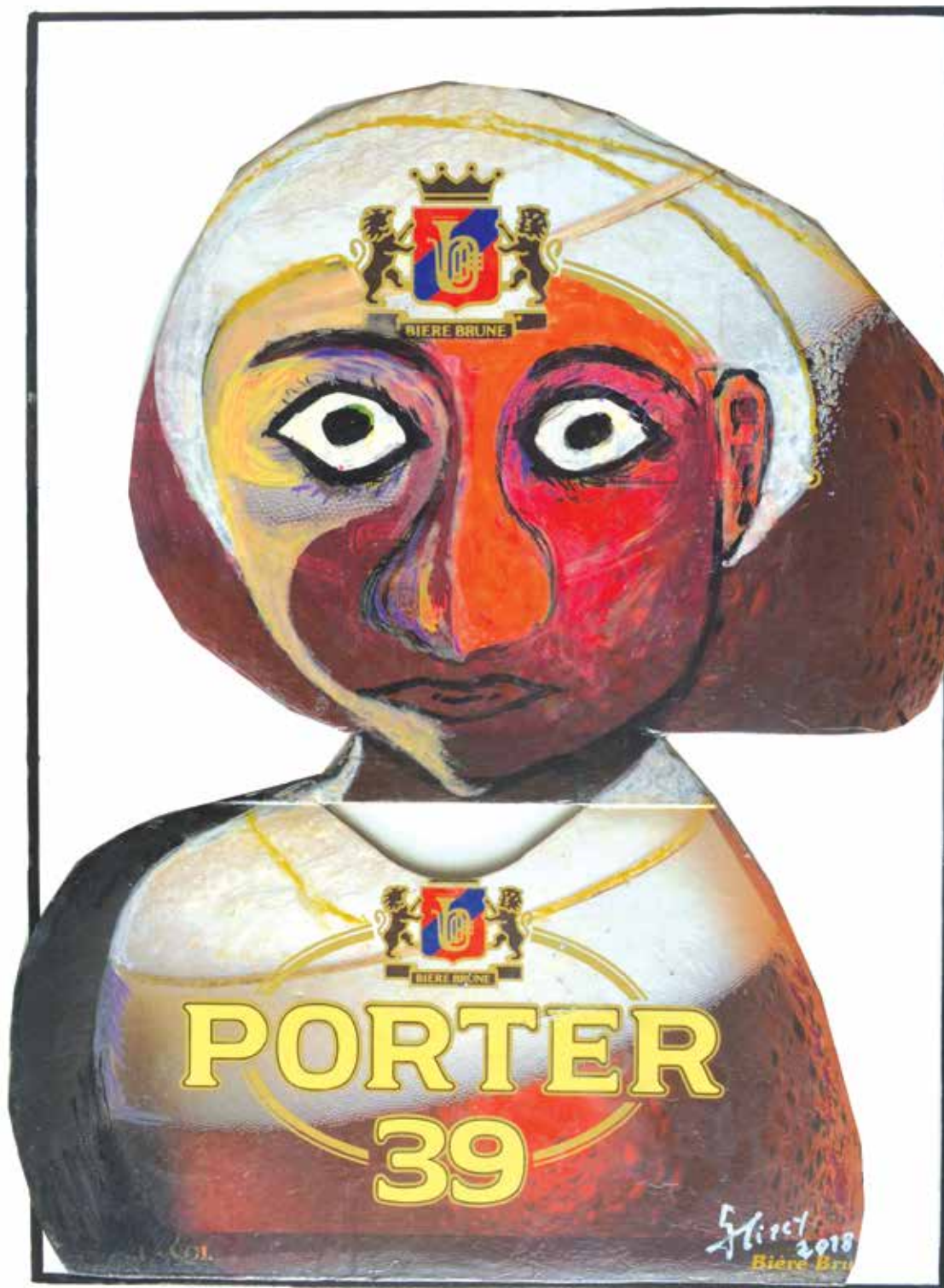
De même, les interactions de signes sémantiques dans certaines œuvres, « secoue » durement la syntaxe et la lisibilité des représentations. Ici, l'écriture a son entière plasticité et vient s'introduire comme élément majeur de l'œuvre.

Ainsi, sous le signe de l'appropriation, de la récupération, le travail de l'artiste montre ces notions décisives à partir du moment où sont développées les pratiques du collage et de l'assemblage, où s'est confirmée la tendance à assimiler les matériaux les plus hétéroclites de notre société urbaine et de consommation.

SOPHIE RAVION D'INGIANNI, *critique d'art*



GUY TIRCY  
 « LE CHIEN DE PHARAON », 2017  
 Technique mixte  
 40 x 30 cm  
 © Photo : Marc Agnoly



GUY TIRCY  
 DAME PORTER , 2018  
 Technique mixte  
 44 x 33 cm  
 © Photo : Marc Agnoly



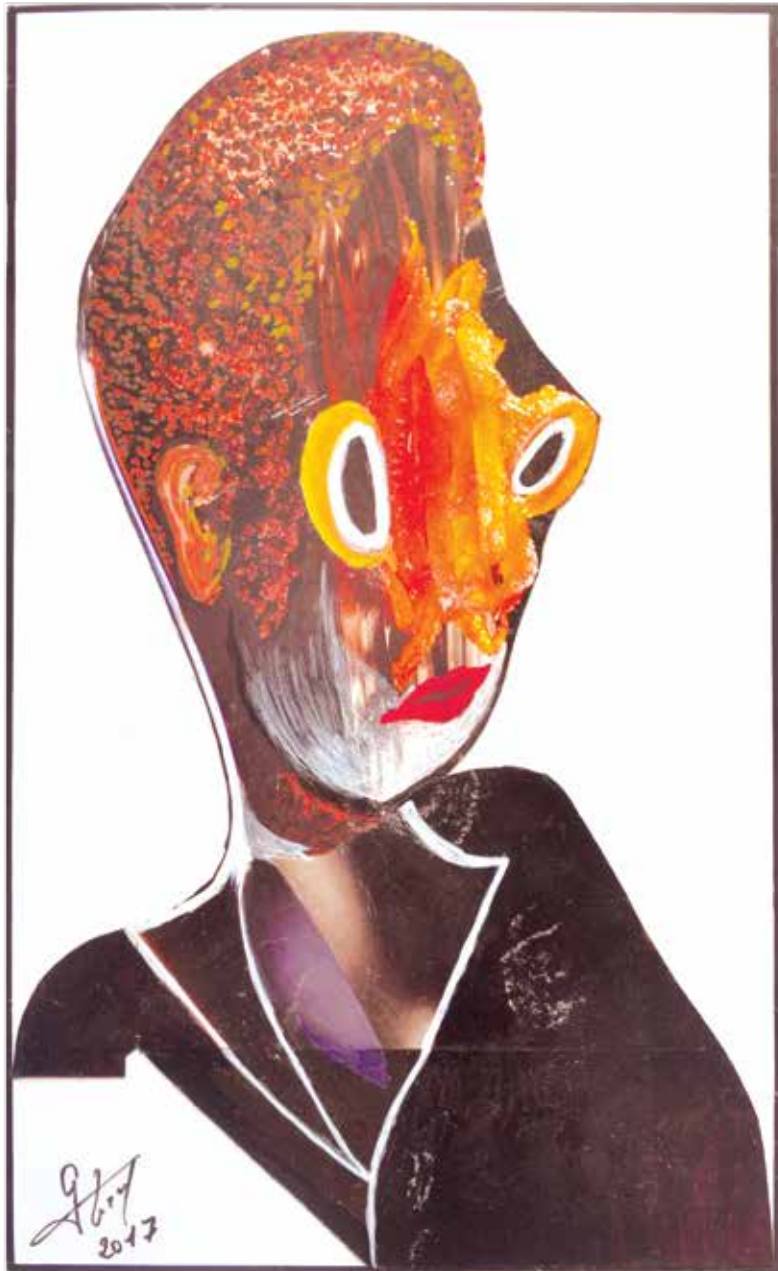
GUY TIRCY  
SÉRIE « LES INSÉPARABLES », 2018  
Technique mixte  
55 x 35 x 11 cm  
© Photo : Marc Agnoly



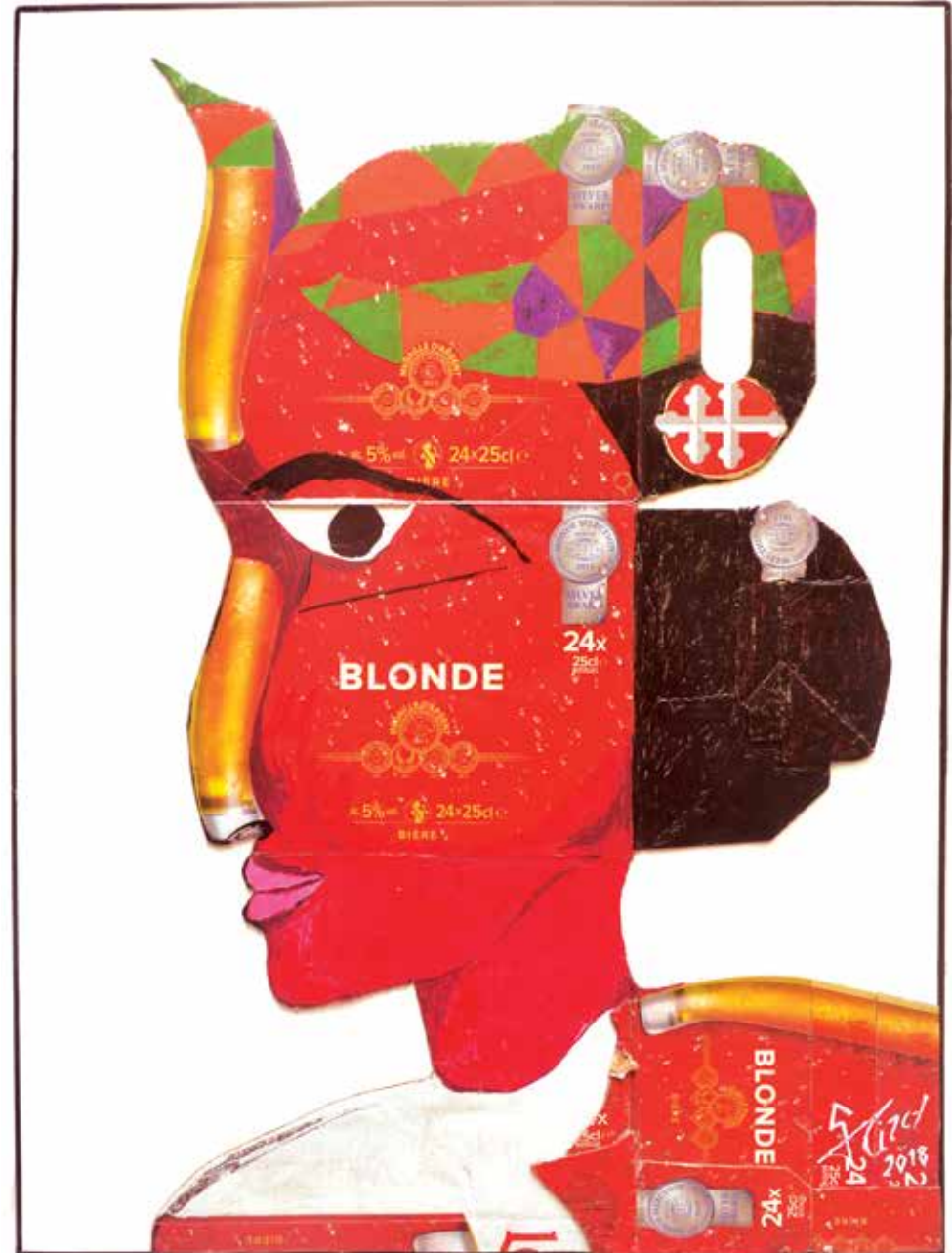
GUY TIRCY  
SÉRIE « ÇA CARTOON », 2018  
Technique mixte  
Dimensions variables  
© Photo : Marc Agnoly



GUY TIRCY  
SÉRIE « ÇA CARTOON », 2018  
Technique mixte  
Dimensions variables  
© Photo : Marc Agnoly



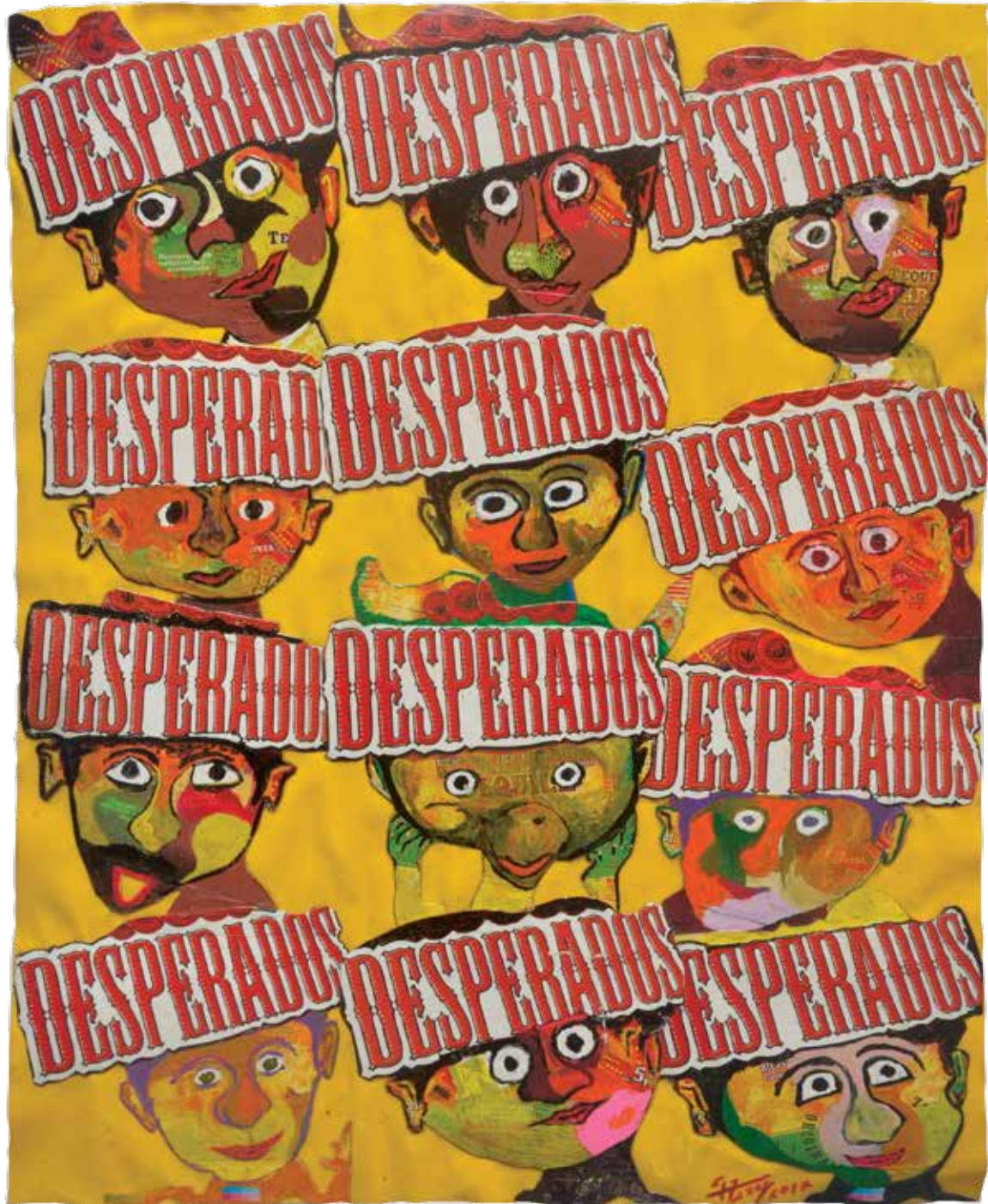
GUY TIRCY  
SÉRIE « PORTRAIT DE FAMILLE, LE FILS », 2017  
Technique mixte  
48 x 30 cm  
© Photo : Marc Agnoly



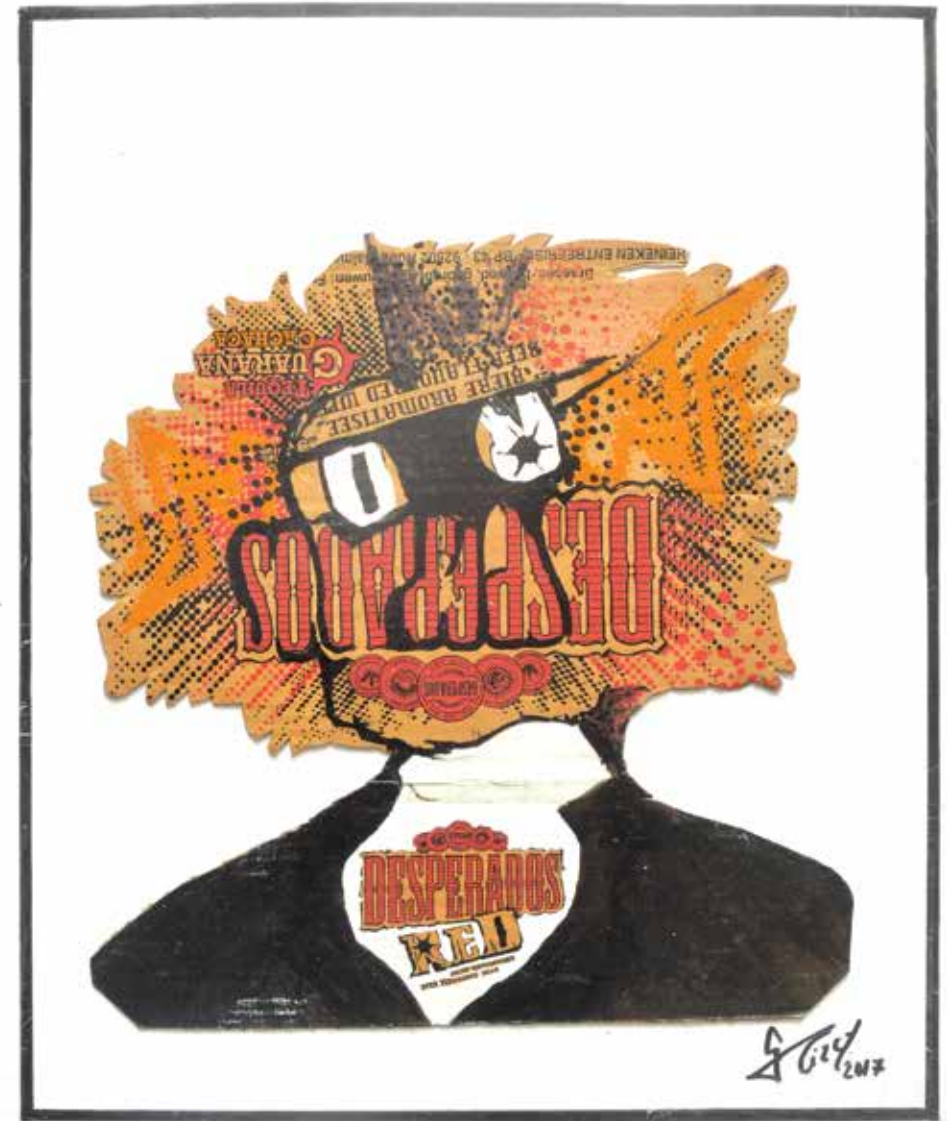
GUY TIRCY  
« LA MARTINQUAISE », 2018  
Technique mixte  
75 x 55 cm  
© Photo : Marc Agnoly



GUY TIRCY  
SÉRIE « AMAZONIE », 2009  
Découpage, acrylique  
Dimensions variables  
© Photo : Marc Agnoly

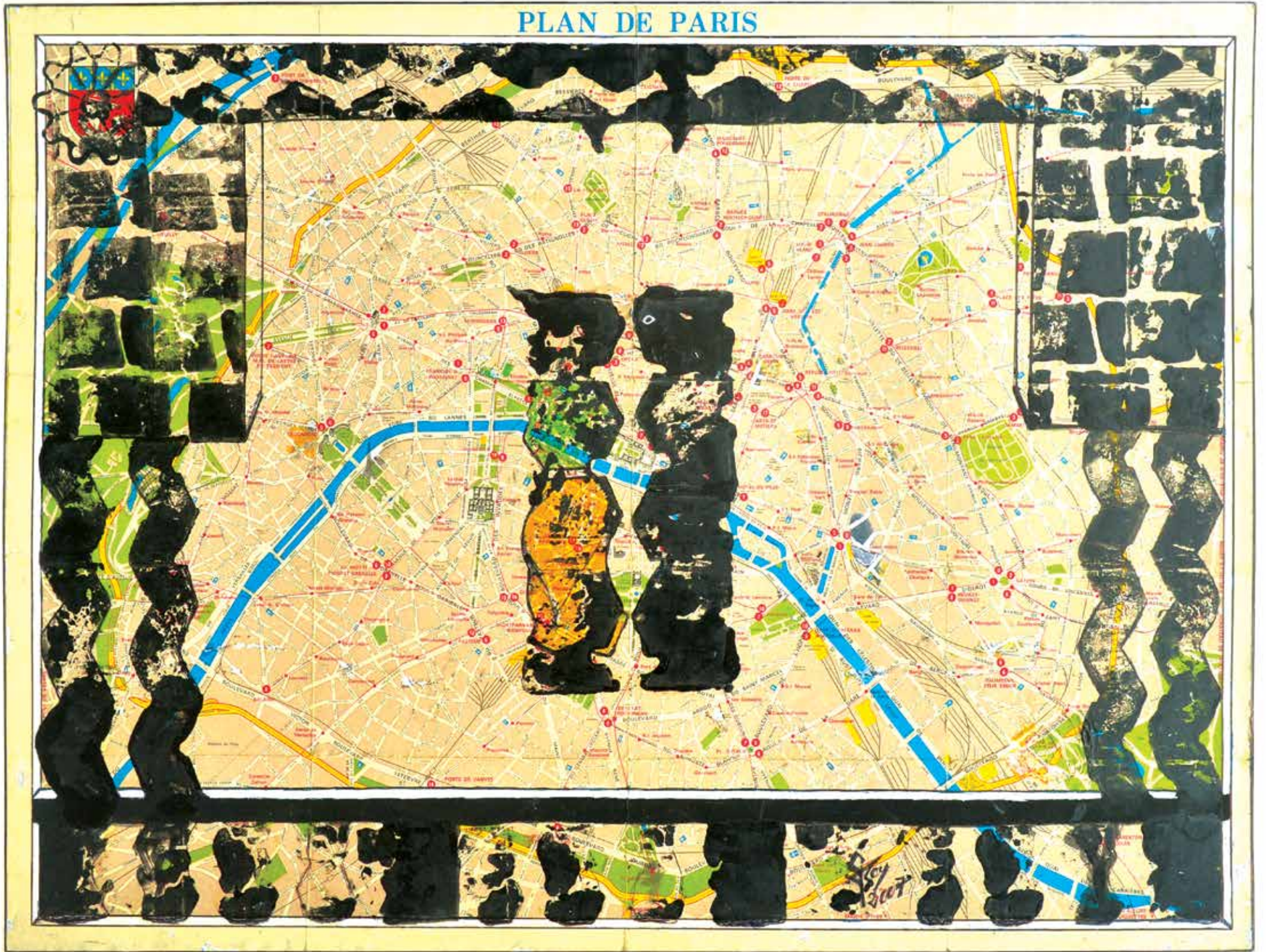


GUY TIRCY  
 LA GALERIE DES ROIS, 2017  
 Technique mixte  
 80 x 40 cm  
 © Photo : Marc Agnoly



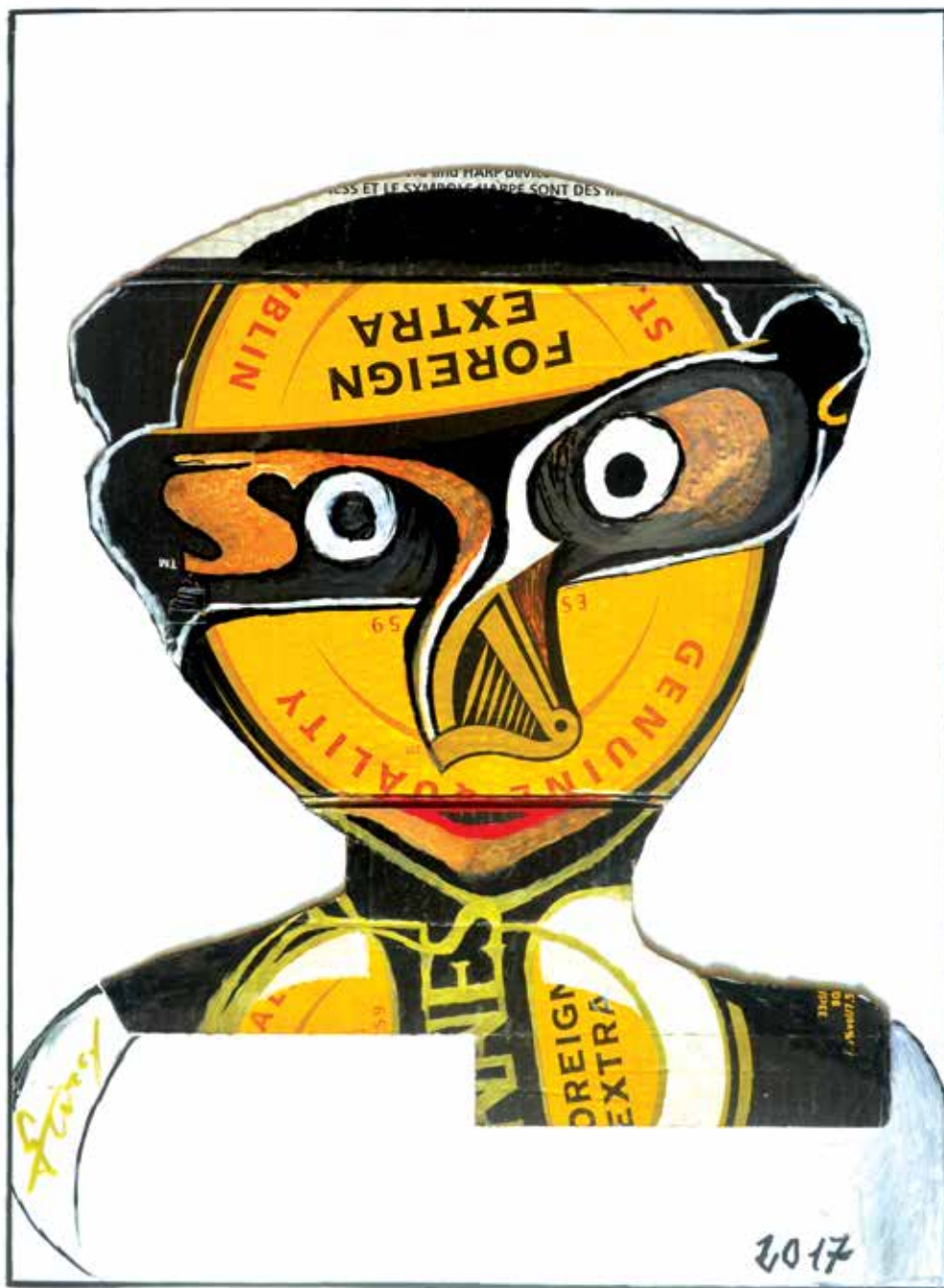
GUY TIRCY  
 « MISTER DESPÉ », 2017  
 Technique mixte  
 46 x 40 cm  
 © Photo : Marc Agnoly

# PLAN DE PARIS



GUY TIRCY  
« FENÊTRE SUR PARIS,  
LES AMOUREUX », 2007  
Technique mixte  
80 x 80 cm  
© Photo : Marc Agnoly





GUY TIRCY  
 SÉRIE « LA FAMILLE GUINNESS », 2017  
 Technique mixte  
 61 x 40 cm  
 © Photo : Marc Agnoly



GUY TIRCY  
 « LA MÉLANCOLIE », 2017  
 Technique mixte  
 43 x 17 x 7 cm  
 © Photo : Marc Agnoly



GUY TIRCY  
SÉRIE PORTRAIT  
DE FAMILLE « LES SCEURS », 2017  
Technique mixte  
81 x 60 cm  
© Photo : Marc Agnoly

## Ô fromager

GUY TIRCY

=

Ô fromager,  
Tu neiges au soleil  
tes fleurs parsemées  
Au gré des Alizés  
Signalant ta présence  
aux passants du moment

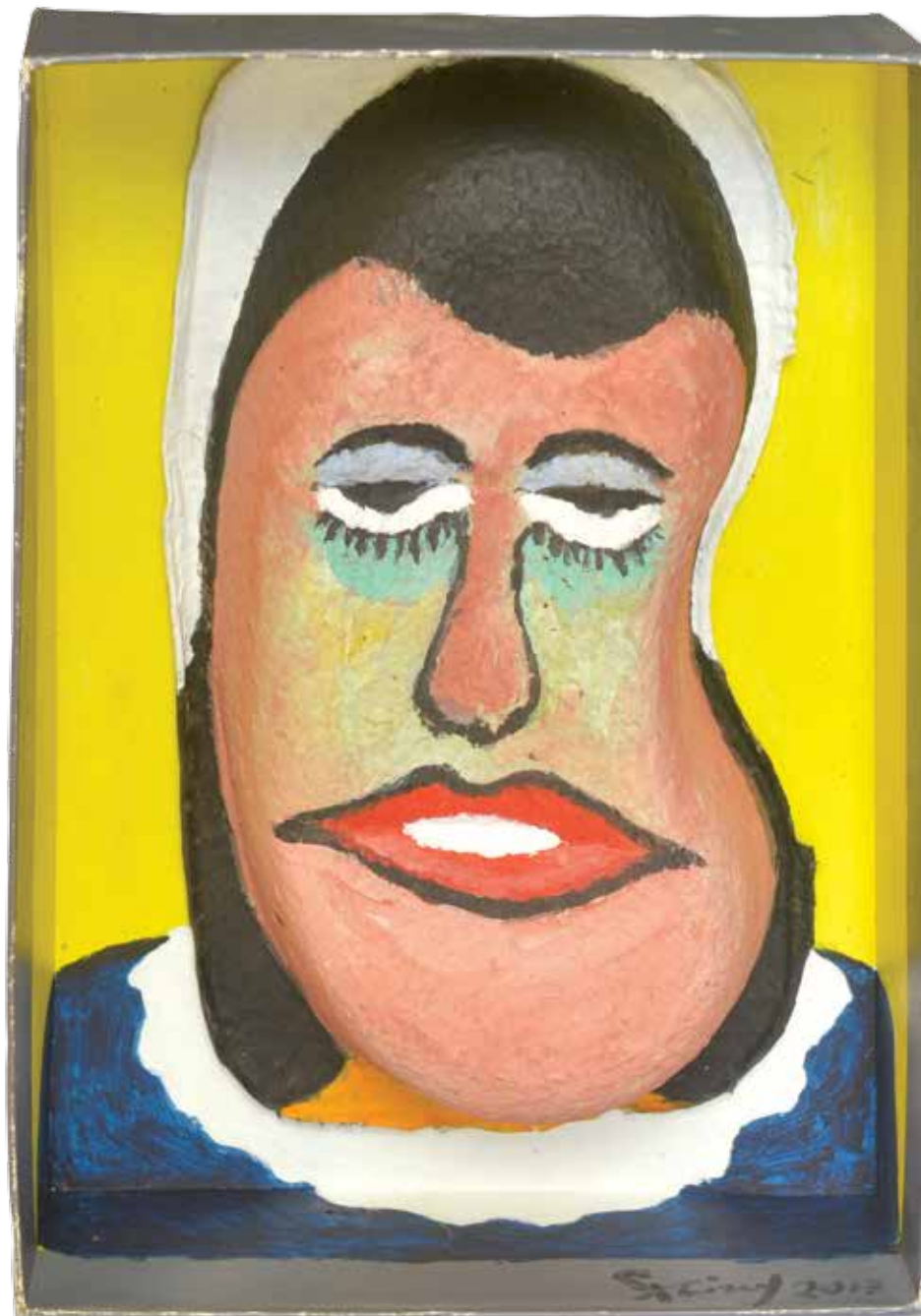
Tu caches, majestueux,  
En quelques lieux,  
Inaccessibles,  
Ta face couronnée  
D'une frondaison superbe,  
Loin des regards des hommes.

Mais, si par malheur,  
Lorsque le soir tombe,  
Sous la voûte étoilée,  
Quelque promeneur égaré  
Te devine, grimaçant  
Et te contorsionnant  
Le trouble, alors s'empare  
De son âme si fragile

C'est qu'il court sur ton compte  
De bien étranges histoires  
Qui font fuir loin de toi  
Nos personnes et nos vies,  
Lorsque le noir manteau  
de la nuit descendue,  
tu dresses ton autel  
Pour quelques messes noires

Et que tes chuchotements  
Nous parvenant,  
Comme autant d'incantations,  
Glacent nos veines d'effroi,  
Jettent le désarroi  
Sur nos cœurs affolés,  
Nos courses précipitées  
Pour s'éloigner de toi  
Ô arbre de la nuit

Mais une lumière salvatrice  
Nous sauve de tes griffes  
Ce ne sera pas cette nuit  
Que le malin nous prendra.  
Demain tu neigeras  
De nouveau,  
Tes apprêts de noces  
Pour le plaisir des yeux  
Et le bonheur des gosses



GUY TIRCY

« TÊTE DE FEMME À LA COIFFE BLANCHE », 2017

Technique mixte

20 x 20 cm

© Photo : Marc Agnoly

GUY TIRCY  
« MÈRE & FILLE », 2017  
Technique mixte  
28 x 10 cm  
© Photo : Marc Agnoly



# Guy Tircy

*en quelques mots...*

Né en 1944 à Fort-de-France, il fait ses études au *Lycée Schoelcher* et se passionne très tôt pour le dessin et la peinture. Il a fréquenté l'atelier du Père Aosteguy à *Bellevue* et sa tante Marie-Thérèse Mathurin est une ancienne élève des *Arts Appliqués*.

Passionné d'histoire, principalement les civilisations anciennes, la Préhistoire, l'Antiquité, il reproduit les illustrations de ses livres et à 12 ans il peint déjà sans cesse la Montagne Pelée puis découvre Cézanne dont il reproduit sur carton à la gouache des paysages de Provence (la montagne Sainte-Victoire).

À 14 ans, il monte son atelier dans une cabane à outils et travaille les matériaux récupérés sur le bord de mer de *La Française*. Il réalise des poupées, des personnages ainsi que ses premières ébauches de sculptures. À partir de 16 ans, il peint ses premières œuvres à l'huile, tendance impressionniste, des cartes postales et réalise sa première sculpture *Le Mendiant* (fil de fer torsadé). Il se lance ensuite dans la photographie.

En 1967, il part en France et continue à se former. Il sera à l'origine de la création de l'APSOM (*Association des Peintres et Sculpteurs d'Outre-Mer*) qui réalisera plusieurs actions et expositions dans les années 90 en France. Plusieurs fois primé, la revue *L'Amateur d'Art* en 1988 est élogieuse à son encontre : « Tircy cerne puissamment les contours simplifiés d'une jetée ou d'un champ de courses en un surréalisme très inventif ». D'autres parleront de peintures vitraux. Il revient en Martinique en 1991.

## *Expositions collectives \_ (sélection)*

1972 à 1979 **Salon de la Société des amis peintres des Arts de Vannes**,  
Vannes, France

1975 **1<sup>er</sup> Salon national de Peinture de la douane à Orly Ouest**, Orly, France

1982 - 1990 **Château de Saint-Ouen**, Saint-Ouen, France

## *Expositions avec l'APSOM*

1986 **Festival Culturel de Fort-de-France**, Fort-de-France, Martinique

**Grand Quevilly**, Seine-Maritime, France

**Cergy Pontoise**, Val-d'Oise, France

1987 **Hauts de Belleville**, Paris, France

**Festival d'Arts Plastiques Amateurs de Fougères**, Ille-et-Vilaine, France

1988 **Mairie de Longwy**, Meurthe-et-Moselle, France

1985 **Festival Racines noires**, Paris, France

Cinéma, Musique, Peinture, Poésie

L'exposition de peinture s'est tenue à :

**Galerie Bernanos** du 27 mars au 9 avril

**Espace Richelieu AGF** du 16 au 24 avril

1990 **Exposition de la Collection au Conseil Général de Martinique**,  
Fort-de-France, Martinique

*À partir de 1991, Martinique*

**Galerie Khokho René-Corail**

**Maison de la Culture du Robert**

**L'Atrium**, dans le cadre du **Festival culturel de Fort-de-France**, sculptures

## *Récompenses - Collections \_*

**Médaille d'Argent : 2<sup>e</sup> Salon d'Outre-Mer**

**Collections privées - particuliers**

**Direction générale des douanes**



Achévé d'imprimer

Conception graphique *L'atelier* - Agnès Brézéphin-Coulmin \_ graphisme & typographie

Impression 1 000 exemplaires sur les presses de *Colors Print* \_ Mars 2019

# tropiques

# · ATRIUM

SCÈNE NATIONALE

6 rue Jacques Cazotte  
97 200 Fort-de-France  
Tél. : 05 96 70 79 29

[www.tropiques-atrium.fr](http://www.tropiques-atrium.fr)

